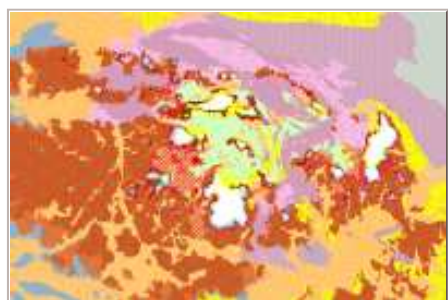


Carte des habitats benthiques du secteur de l'archipel des Glénan (REBENT, 2006) à une échelle comprise entre le 1/5000 et le 1/10000 sous forme de polygones



Nom du fichier de données:

ifr_habitatEUNIS2004_rebent2006_glenan_l2_p_RBT

Date d'édition du jeu de données: novembre 2006

Mots-clés thématiques: Habitat, Peuplement, Benthos, Biocénose, Intertidal, Subtidal, EUNIS, Carte

Emplacement: <http://www.rebent.org>

Contrainte de citation sur la carte:

Obligation de citation sur la carte :

"Sources diverses, 2000 à 2006 ; Produit numérique REBENT Ifremer-DIREN-Université-CEVA, 2006"

Contrainte de citation dans la bibliographie:

Obligation de citation dans la bibliographie :

"Carte des habitats benthiques de l'archipel des Glénan (REBENT, 2006) à une échelle comprise entre le 1/5000 et le 1/10000 sous forme de polygones, Produit numérique REBENT Ifremer-DIREN-Université-CEVA, 2006 ;

Sources :

- Le Hir M., 2005, Site Natura 2000 - Archipel des Glénan, Cartographie des habitats d'intérêt communautaire - notice Habitats marins, rapport Télédétection et Biologie Marine (TBM)-Mairie de Fouesnant-DIREN Bretagne-Natura 2000, 53 p. ;
- Le Hir M., Chauvaud S., Robert G., 2005, Site Natura 2000 - Archipel des Glénan, Cartographie des habitats d'intérêt communautaire - rapport habitats marins, rapport Télédétection et Biologie Marine (TBM)-Mairie de Fouesnant-DIREN Bretagne-Natura 2000, 31 p.-annexes ;
- Ehrhold A., Blanchet A., Hamon D., 2006, Réseau de surveillance benthique (REBENT), Région Bretagne. Approche sectorielle subtidale : Identification et caractérisation des habitats benthiques du secteur Glénan. RST/IFREMER/DYNECO/Écologie benthique/06-03/REBENT, 62 p.-8 annexes ;
- CEVA, 2004, Cartographie détaillée des ceintures de fucales : secteur de Glénan, zone intertidale, rapport CEVA - IFREMER/DYNECO/VIGIES/06-18/REBENT, 22 p.-annexes ;
- CEVA, 2005, Cartographie des zones de laminaires à partir de prospections en plongée : secteur de Glénan, zone subtidale, rapport CEVA - IFREMER/DYNECO/VIGIES/06-11/REBENT, 5 p.-annexes ;
- Peuziat I., Brigand L., Hily C., 2004, Gestion des usages récréatifs liés au nautisme dans les archipels du Ponant. Application à l'archipel de Glénan. Laboratoire Géomer, IUEM, UBO, Liteau MEDD, Brest, 240 p. ;
- Alloncle N., 2005, Evolution récente des herbiers de *Zostera marina* en Bretagne, approche géomatique. Master Environnements Méditerranéens et Développement durable, Université de Perpignan, 39 p. ;
- Orthophotographie littorale pour le secteur des Glénan et Trévignon (format .ecw), 2000, ORTHOLITTORALE 2000 ;
- IFREMER, Altimétrie Lidar pour le secteur des Glénan (fichier image .emf), 2005 ;
- Données de minutes bathymétriques du SHOM ;
- SHOM, UBO, 1999, Carte 7146G de natures de fond ;
- REBENT, campagne de terrain Survex (Société Mesuris) : Survex 1, chef de mission Axel Ehrhold (04 au 07 novembre 2003 ; 17 février 2004) ;
- REBENT, campagnes de terrain Rebent subtidal : Rs_001, chef de mission Axel Ehrhold (14 au 20 mars 2003), Rs_002, chef de mission Dominique Hamon (22 au 25 octobre 2003), Rs_006, chef de mission Axel Ehrhold (08 au 11 avril 2005), Rs_007, chef de mission Dominique Hamon (05 au 06 juin 2005) ;
- REBENT, campagne de terrain Rebent_intertidal : REBENT_Ri19, chef de mission Neil Alloncle (31 janvier et 01 février 2006)"

Métadonnées ISO 19115 (profil ESRI):

- [Informations d'identification de la ressource \(résumé, contraintes\)](#)
- [Informations sur la représentation spatiale](#)
- [Informations sur le système de référence](#)
- [Informations sur la qualité des données \(déclaration de généalogie\)](#)
- [Informations de distribution](#)
- [Lien\(s\) avec les documents ou ressources contribuant à l'identification des données](#)
- [Informations sur les métadonnées](#)
- [Fichiers attachés binaires](#)

Les éléments de métadonnées affichés sont définis dans le document **ISO 19115 Informations géographiques - Métadonnées** de l'Organisation internationale de normalisation. Les éléments affichés en texte orange sont les éléments indispensables à la compréhension et à

L'utilisation de la carte associée. Les éléments affichés avec un astérisque orange (*) sont automatiquement mis à jour par ArcCatalog.

Les recommandations de l'**ADAE (12/06/2006)** ont été intégrées lorsque cela était possible.

La lecture des métadonnées est optimisée avec **Internet Explorer**.

Informations d'identification de la ressource (résumé, contraintes):

Résumé:

Cette carte des habitats benthiques de l'archipel des Glénan a été réalisée dans le cadre du REseau de surveillance BENThique (REBENT) et est publiée sur le site web <http://www.rebent.org>.

Elle est le résultat du traitement, de l'analyse et de l'agrégation de données d'auteurs et d'organismes multiples :

- M. Le Hir, S. Chauvaud, G. Robert, du bureau d'études Télédétection et Biologie Marine (TBM) en 2005,
- A. Ehrhold, A. Blanchet, D. Hamon de l'Ifremer en 2006,
- CEVA en 2004 et 2005 (zone rocheuse subtidale),

- I. Peuziat et al., du Laboratoire Géomer/Institut Universitaire Européen de la Mer en 2004,
- N. Alloncle, Université de Perpignan/Université de Bretagne Occidentale/Institut Universitaire Européen de la Mer en 2005,

- ORTHOLITTORALE 2000,
- données Lidar IFREMER de 2005,
- données bathymétriques du SHOM,

- campagnes de terrain complémentaires intertidales REBENT en 2006.

Différentes techniques d'imageries ont été employées : orthophotographie, système LIDAR aéroporté, systèmes acoustiques embarqués. Les données ont été complétées par des campagnes de terrain (observations, prélèvements).

La typologie des habitats retenue pour la cartographie de substrat meuble est la classification EUNIS, référence européenne (version octobre 2004).

La typologie EUNIS s'appuie sur une approche hiérarchique qui permet d'accéder à des niveaux de précision allant de la simple distinction du type de substrat (niveau 3), à celle de notion de groupement fonctionnel d'habitats (niveau 4) jusqu'à l'identification précise des peuplements benthiques définis par la présence d'espèces dominantes ou de groupes d'espèces caractéristiques (niveaux 5 et 6) (Connor et al., 1997, Wyn et al., 2000, EcoServe, 2001, Connor et al., 2004, EUNIS, 2004).

Dans les secteurs rocheux, la typologie EUNIS était difficilement applicable du fait de l'intégration du mode d'exposition dans la hiérarchie des habitats. Des regroupements de classes de niveau 4 ou 5, permettant de décrire plus facilement les différents habitats, ont été réalisés.

La typologie EUNIS est en cours d'évolution. Pour plus de détail sur la classification EUNIS, voir le lien ci-dessous "Classification EUNIS - European Environment Agency" dans la rubrique "Liens avec les documents ou ressources contribuant à l'identification des données".

Dans la table attributaire associée sont indiquées, entre autre, la légende en français (LEGENDE_FR) et son pendant en anglais (LEGENDE_GB) ainsi que les méthodes employées pour déterminer les polygones (SOURCE).

Pour plus de détail sur la table attributaire, voir le lien ci-dessous "Structure détaillée de la table attributaire" dans la rubrique "Liens avec les documents ou ressources contribuant à l'identification des données".

Une évaluation de la qualité de la cartographie a été faite en fonction des travaux réalisés dans le cadre du projet MESH (Mapping European Seabed Habitat). Le résultat de ces travaux est présenté dans le document MESH "Guide de cartographie des habitats marins", disponible en français sur le site du REBENT (<http://www.rebent.org/fr/le-rebent/projet-europeen-mesh/guide-mesh.php>) et en anglais sur le site MESH (<http://www.searchmesh.net/>). Un accès à ces documents est possible dans la rubrique "Liens avec les documents ou ressources contribuant à l'identification des données".

Pour plus de détail sur l'évaluation qualité de la cartographie des habitats benthiques du secteur de l'archipel des Glénan, voir le lien ci-dessous "Qualité de la cartographie des habitats" dans la rubrique "Liens avec les documents ou ressources contribuant à l'identification des données".

Référence de la ressource:

Titre: Carte des habitats benthiques du secteur de l'archipel des Glénan (REBENT, 2006) à une échelle comprise entre le 1/5000 et le 1/10000 sous forme de polygones

Autres titres: ifr_habitatEUNIS2004_rebent2006_glenan_l2_p_RBT

Date de référence:

Date: mai 2006

Type de date: création

Date de référence:

Date: mai 2006

Type de date: publication

Edition ou version du jeu de données: Carte numérique REBENT, version 2

Date d'édition: novembre 2006

Organisme/personne responsable de la ressource:

Nom de la personne: Brigitte Guillaumont

Nom de l'organisation: Ifremer

Fonction du contact: Responsable du projet REBENT Bretagne (2000-2007)

Rôle du contact: maître d'oeuvre principal du produit numérique

Informations sur le contact:

Téléphone:

Téléphone: 0298224040

Adresse:

Adresse postale: BP 70

Ville: Plouzané

Code postal: 29280

Pays: France

adresse e-mail: contact@rebent.org

Organisme/personne responsable de la ressource:

Nom de la personne: Dominique Hamon

Nom de l'organisation: Ifremer

Fonction du contact: Responsable thématique pour le subtidal

Rôle du contact: point de contact

Informations sur le contact:

Téléphone:

Téléphone: 0298224040

Adresse:

Adresse postale: BP 70

Ville: Plouzané

Code postal: 29280

Pays: France

adresse e-mail: contact@rebent.org

Organisme/personne responsable de la ressource:

Nom de la personne: Axel Ehrhold

Nom de l'organisation: Ifremer

Fonction du contact: Chef de mission pour le subtidal

Rôle du contact: point de contact

Informations sur le contact:

Téléphone:

Téléphone: 0298224040

Adresse:

Adresse postale: BP 70

Ville: Plouzané

Code postal: 29280

Pays: France

adresse e-mail: contact@rebent.org

Organisme/personne responsable de la ressource:

Nom de la personne: Thierry Perrot

Nom de l'organisation: Centre d'Etude et de Valorisation des Algues (CEVA)

Fonction du contact: Contact pour la donnée source (fuciales, laminaires)

Rôle du contact: point de contact

Informations sur le contact:

Téléphone:

Téléphone: 0296229350

Adresse:

Adresse postale: Presqu'île de Pen Lan - BP 3 - L'Armor-Pleubian

Ville: Pleubian

Code postal: 22610

Pays: France

adresse e-mail: thierry.perrot@ceva.fr

Organisme/personne responsable de la ressource:

Nom de la personne: Neil Alloncle

Nom de l'organisation: Ifremer

Fonction du contact: Compilateur des données pour le secteur des Glénan

Rôle du contact: point de contact

Informations sur le contact:

Téléphone:

Téléphone: 0298224040

Adresse:

Adresse postale: BP 70

Ville: Plouzané

Code postal: 29280

Pays: France

Thèmes ou catégories de la ressource: faune et/ou flore dans un écosystème naturel; ressources et gestion de l'environnement; océanographie

Mots-clés thématiques:

Mots-clés: Habitat, Peuplement, Benthos, Biocénose, Intertidal, Subtidal, EUNIS, Carte

Mots-clés de lieu:

Mots-clés: Golfe de Gascogne, Bretagne, Glénan

Mots-clés de discipline:

Mots-clés: Recherche, Surveillance

***Langue du jeu de données:** Français

Contraintes relatives à la ressource:

Restrictions d'accès et d'utilisation:

Limites d'utilisation de la donnée: Ce produit a été élaboré dans le cadre du réseau de surveillance de la flore et de la faune benthiques marine REBENT, réseau qui associe des partenaires appartenant à divers organismes. La coordination du REBENT est assurée par l'Ifremer qui assure également l'administration des produits. Ce produit REBENT a été réalisé en partenariat entre l'Ifremer, la DIREN Bretagne, l'Université de Bretagne Occidentale/IUEM et le CEVA à l'origine de la donnée source. Avant toute utilisation, lire la charte régissant les droits d'usage

(<http://www.rebent.org/fr/documentation/conditions-d-utilisation-des-documents.php>). Ces fichiers sont destinés à un usage personnel. Toute utilisation commerciale de ces données est strictement interdite. Pour tout usage autre que personnel, veuillez prendre contact avec l'Administrateur du Serveur Sextant (sextant@ifremer.fr). Toute modification de ces données est soumise à une autorisation préalable. Pour cela veuillez prendre contact avec la Responsable des produits cartographiques REBENT Bretagne (contact@rebent.org).

Restrictions et contraintes légales requises:

Contraintes légales d'accès: autres restrictions

Contraintes légales d'utilisation: autres restrictions

Autres contraintes légales:

Obligation de citation sur la carte :

"Sources diverses, 2000 à 2006 ; Produit numérique REBENT Ifremer-DIREN-Université-CEVA, 2006"

Autres contraintes légales:

Obligation de citation dans la bibliographie :

"Carte des habitats benthiques de l'archipel des Glénan (REBENT, 2006) à une échelle comprise entre le 1/5000 et le 1/10000 sous forme de polygones, Produit numérique REBENT Ifremer-DIREN-Université-CEVA, 2006 ;

Sources :

- Le Hir M., 2005, Site Natura 2000 - Archipel des Glénan, Cartographie des habitats d'intérêt communautaire - notice Habitats marins, rapport Télédétection et Biologie Marine (TBM)-Mairie de Fousnant-DIREN Bretagne-Natura 2000, 53 p. ;

- Le Hir M., Chauvaud S., Robert G., 2005, Site Natura 2000 - Archipel des Glénan, Cartographie des habitats d'intérêt communautaire - rapport habitats marins, rapport Télédétection et Biologie Marine (TBM)-Mairie de Fouesnant-DIREN Bretagne-Natura 2000, 31 p.-annexes ;
- Ehrhold A., Blanchet A., Hamon D., 2006, Réseau de surveillance benthique (REBENT), Région Bretagne. Approche sectorielle subtidale : Identification et caractérisation des habitats benthiques du secteur Glénan. RST/IFREMER/DYNECO/Écologie benthique/06-03/REBENT, 62 p.-8 annexes ;
- CEVA, 2004, Cartographie détaillée des ceintures de fucales : secteur de Glénan, zone intertidale, rapport CEVA - IFREMER/DYNECO/VIGIES/06-18/REBENT, 22 p.-annexes ;
- CEVA, 2005, Cartographie des zones de laminaires à partir de prospections en plongée : secteur de Glénan, zone subtidale, rapport CEVA - IFREMER/DYNECO/VIGIES/06-11/REBENT, 5 p.-annexes ;
- Peuziat I., Brigand L., Hily C., 2004, Gestion des usages récréatifs liés au nautisme dans les archipels du Ponant. Application à l'archipel de Glénan. Laboratoire Géomer, IUEM, UBO, Liteau MEDD, Brest, 240 p. ;
- Alloncle N., 2005, Evolution récente des herbiers de Zostera marina en Bretagne, approche géomatique. Master Environnements Méditerranéens et Développement durable, Université de Perpignan, 39 p. ;
- Orthophotographie littorale pour le secteur des Glénan et Trévignon (format .ecw), 2000, ORTHOLITTORALE 2000 ;
- IFREMER, Altimétrie Lidar pour le secteur des Glénan (fichier image .emf), 2005 ;
- Données de minutes bathymétriques du SHOM ;
- SHOM, UBO, 1999, Carte 7146G de natures de fond ;
- REBENT, campagne de terrain Survex (Société Mesuris) : Survex 1, chef de mission Axel Ehrhold (04 au 07 novembre 2003 ; 17 février 2004) ;
- REBENT, campagnes de terrain Rebent subtidal : Rs_001, chef de mission Axel Ehrhold (14 au 20 mars 2003), Rs_002, chef de mission Dominique Hamon (22 au 25 octobre 2003), Rs_006, chef de mission Axel Ehrhold (08 au 11 avril 2005), Rs_007, chef de mission Dominique Hamon (05 au 06 juin 2005) ;
- REBENT, campagne de terrain Rebent_intertidal : REBENT_Ri19, chef de mission Neil Alloncle (31 janvier et 01 février 2006)"

***Environnement de traitement:** Microsoft Windows XP Version 5.1 (Build 2600) Service Pack 3; ESRI ArcCatalog 9.2.6.1500

Résolution spatiale:

Echelle du jeu de données:

Dénominateur d'échelle: 5000/10000

Rectangle d'emprise de la ressource:

***Type d'étendue:** Etendue totale en degrés décimaux

***L'étendue contient la ressource:** Oui

***Longitude Ouest:** -4.11627

***Longitude Est:** -3.891061

***Latitude Nord:** 47.759445

***Latitude Sud:** 47.66163

Autres informations sur l'étendue:

Etendue géographique:

Rectangle d'emprise:

***Type d'étendue:** Etendue totale en coordonnées de la projection

***L'étendue contient la ressource:** Oui

***Longitude Ouest:** 116575.46431

***Longitude Est:** 132755.205093

***Latitude Nord:** 2325211.619957

***Latitude Sud:** 2315608.74766

Etendue temporelle:

Date de début: 1 juillet 2000

Date de fin: 1 février 2006

[Retour au début](#)

Représentation spatiale - Vecteur:

***Niveau de topologie pour ce jeu de données:** géométrie uniquement

Objets géométriques:

***Nom:** ifr_HabitatEUNIS2004_Rebent2006_Glenan_I2_p_RBT

***Type d'objet:** complexe

***Nombre d'objets:** 2458

[Retour au début](#)

Informations sur le système de référence:

Identifiant du système de référence:

***Valeur:** NTF_Lambert_II_étendu

[Retour au début](#)

Informations sur la qualité des données (déclaration de généalogie):

Domaine d'applicabilité des informations sur la qualité:

Niveau des données: jeu de données

Lignée:

Déclaration de généalogie:

* SOURCES :

- Le Hir M., 2005, Site Natura 2000 - Archipel des Glénan, Cartographie des habitats d'intérêt communautaire - notice Habitats marins, rapport Télédétection et Biologie Marine (TBM)-Mairie de Fouesnant-DIREN Bretagne-Natura 2000, 53 p. ;
- Le Hir M., Chauvaud S., Robert G., 2005, Site Natura 2000 - Archipel des Glénan, Cartographie des habitats d'intérêt communautaire - rapport habitats marins, rapport Télédétection et Biologie Marine (TBM)-Mairie de Fouesnant-DIREN Bretagne-Natura 2000, 31 p.-annexes ;
- Ehrhold A., Blanchet A., Hamon D., 2006, Réseau de surveillance benthique (REBENT) - Région Bretagne. Approche sectorielle subtidale : Identification et caractérisation des habitats benthiques du secteur Glénan. RST/IFREMER/DYNECO/Ecologie benthique/06-03/REBENT, 62 p.-8 annexes ;
- CEVA, 2004, Cartographie détaillée des ceintures de fucales : secteur de Glénan, zone intertidale, rapport CEVA - IFREMER/DYNECO/VIGIES/06-18/REBENT, 22 p.-annexes ;
- CEVA, 2005, Cartographie des zones de laminaires à partir de prospections en plongée : secteur de Glénan, zone subtidale, rapport CEVA - IFREMER/DYNECO/VIGIES/06-11/REBENT, 5 p.-annexes ;

- Peuziat I., Brigand L., Hily C., 2004, Gestion des usages récréatifs liés au nautisme dans les archipels du Ponant. Application à l'archipel de Glénan. Laboratoire Géomer, IUEM, UBO, Liteau MEDD, Brest, 240 p. ;
- Alloncle N., 2005, Evolution récente des herbiers de *Zostera marina* en Bretagne, approche géomatique. Master Environnements Méditerranéens et Développement durable, Université de Perpignan, 39 p. ;

- Orthophotographie littorale pour le secteur des Glénan et Trévignon (format .ecw), 2000, ORTHOLITTORALE 2000 ;
- IFREMER, Altimétrie Lidar pour le secteur des Glénan (fichier image .emf), 2005 ;
- Données de minutes bathymétriques du SHOM ;
- SHOM, UBO, 1999, Carte 7146G de natures de fond ;

- REBENT, campagne de terrain Survex (Société Mesuris) : Survex 1, chef de mission Axel Ehrhold (04 au 07 novembre 2003 ; 17 février 2004) ;
- REBENT, campagnes de terrain Rebent subtidal : Rs_001, chef de mission Axel Ehrhold (14 au 20 mars 2003), Rs_002, chef de mission Dominique Hamon (22 au 25 octobre 2003), Rs_006, chef de mission Axel Ehrhold (08 au 11 avril 2005), Rs_007, chef de mission Dominique Hamon (05 au 06 juin 2005) ;
- REBENT, campagne de terrain Rebent_intertidal : REBENT_Ri19, chef de mission Neil Alloncle (31 janvier et 01 février 2006) ;

- * METHODES D'ETUDE :
- Le Hir M., Chauvaud S., Robert G., 2005, Site Natura 2000 - Archipel des Glénan, Cartographie des habitats d'intérêt communautaire - rapport habitats marins :
Les supports utilisés sont les orthophotographies (IGN, juillet 2000), qui sont traitées et analysées avec le logiciel de télédétection GEOIMAGE. Pour le milieu intertidal, la zone est ensuite parcourue à pied afin d'assigner aux différentes entités le code habitat qui correspond. Pour le milieu subtidal peu profond, un réseau de points d'observation pour des plongées est constitué. Les validations terrain, associées aux orthophotographies, permettent une meilleure discrimination visuelle des entités et leur classification en type d'habitat (typologie Natura 2000).

- Quatre campagnes de terrain (Rs pour REBENT subtidal) à bord du navire océanographique Thalia de l'Ifremer (du large jusqu'à 10 m de profondeur) et une campagne (Survex 1 pour les très petits fonds, <

10 m) sur la vedette Survex de la société Mesuris, ont été effectuées de 2003 à 2005.

Les moyens mis en oeuvre sont les suivants

Des systèmes acoustiques embarqués :

- . Sonar à balayage latéral DF1000 Edgetech (787 km), missions Rs_001, Survex 1, Rs_006
- . Sondeurs multifaisceaux (621 km) :
 - EM1000 Simrad (bathymétrie), mission Rs_001 (279 km) ;
 - Reson Seabat 8101 (bathymétrie et imagerie), Survex 1 (342 km).

Des engins de prélèvements :

- . Prélèvements sédimentaires à la benne Shipek (87 prélèvements) : Rs_001 (25 prélèvements), Rs_002 (16), Rs_006 (20), Rs_007 (26) ;
- . Prélèvements biologiques et/ou sédimentaires à la benne Hamon (87 prélèvements) : Rs_002 (21 sédim. + 63 biol.), Rs_007 (3 biol.).

Des engins et techniques d'observations sous-marines :

- . Profils vidéo noir et blanc (Simrad OSPREY 0.1 lux) sur un bâti vertical ou sur un traîneau (troïka) : missions Rs_001, Rs_002, Rs_006, Rs_007, par séquences de 15 à 30 mn (durée totale : 5h 58mn).

Autres moyens :

- . Système RoxAnn, logiciel de classification automatique de la nature des fonds : Rs_001 (279 km),
- . Marégraphe Valeport VLR 740.

Dans un premier temps, des levés sonar sont effectués. Après une première interprétation quasi-simultanée des profils acoustiques, les unités morphosédimentaires sont validées par des prélèvements de sédiments à la benne Shipek et par des profils vidéo. Des prélèvements biologiques associés à de la vidéo, sont ensuite planifiés et réalisés avec la benne Hamon, permettant la caractérisation des peuplements benthiques. Ces prélèvements sont tamisés à bord ; les refus de tamis (2 mm, maille ronde) sont localisés dans une solution de formol à 5% pour le traitement en laboratoire.

La détermination de la nature du fond se base sur l'analyse granulométrique des échantillons prélevés : tamisage des échantillons, réalisation de courbes granulométriques de distribution des grains, calculs statistiques de paramètres (moyenne, indices de dispersion, d'asymétrie, d'acuité). Les résultats des analyses sédimentaires et leurs métadonnées, sont résumés dans des fiches de synthèses granulométriques.

Les échantillons, issus des refus de tamis, sont triés et les individus sont identifiés et dénombrés. L'objectif est de déterminer, à partir de la matrice générale stations/espèces et en se référant aux données morphosédimentaires, les grandes entités de peuplements benthiques et de les caractériser. Pour cela, des analyses univariées (richesse spécifique, abondance, indices de diversité, structure trophique des peuplements, indices de classification biocénotique) sont pratiquées, associées à des analyses multivariées (CAH, MDS).

Le positionnement du navire est effectué avec un DGPS. Le sonar remorqué ne bénéficie pas d'un système de positionnement en temps réel mais sa position est corrigée de la valeur de " layback " (longueur de câble filé + distance de la poulie compteuse à l'antenne DGPS).

- Pour le suivi de la zone intertidale, on disposait au départ des orthophotographies littorales (ORTHOLITTORALE 2000), auxquelles ont été associées des données altimétriques issues de levés LIDAR (2005).

- Campagnes CEVA

Les observations faites par le CEVA en mars et avril 2005 concernent la délimitation par GPS, d'aires de présence de 3 espèces de fucales (*Fucus vesiculosus*, *Ascophyllum nodosum*, *Fucus serratus*). Des observations en plongée sur les zones rocheuses subtidales pour la détection des macroalgues ont été réalisées.

- Une campagne de terrain (Ri pour REBENT intertidal) a été réalisée sur le secteur : Ri_019 le 31 janvier et 01 février 2006, chef de mission Neil Alloncle.

Les objectifs de cette campagne étaient de :

- . compléter les données du CEVA ;
- . valider les signatures sur l'orthophotographie littorale d'entités caractéristiques ;
- . valider certaines zones ambiguës difficilement identifiables par télédétection.

Des observations ponctuelles le long de radiales perpendiculaires à la côte ont été réalisées à l'aide d'un DGPS. Des photographies ont également été prises. Ces données sont gérées au sein d'une géodatabase (concept d'ESRI) (Steven Piel, 2004) - système de base de données à référence spatiale.

* METHODOLOGIE DE TRAITEMENT :

- Domaine subtidal

Les levés acoustiques associés aux analyses granulométriques et biologiques (Campagnes REBENT, Ifremer), ont permis de caractériser et de cartographier les substrats meubles et rocheux. Les habitats ont été traduits selon la typologie EUNIS.

Les données altimétriques, issues des levés LIDAR et les sondes SHOM ont fourni des modèles numériques de terrain (MNT) et ont permis de compléter la délimitation des zones rocheuses.

Une modélisation de la répartition des macroalgues sur la base du MNT et des observations du CEVA et du MNHN de Concarneau a été réalisée.

Les données provenant de la cartographie des habitats d'intérêt communautaire dans les très petits fonds (Etude Natura 2000) ont été ajoutées ainsi que des données complémentaires sur les herbiers à *Zostera marina*.

Dans les zones non prospectées, les habitats sédimentaires ont été déterminés par extrapolation à partir des entités voisines.

- Domaine intertidal

L'orthophotographie littorale est le support de départ.

Concernant les substrats meubles intertidaux, les données proviennent de la Cartographie des habitats d'intérêt communautaire (Etude Natura 2000), auxquelles ont été ajoutées les données complémentaires sur les herbiers à *Zostera marina*.

Les points de validation terrain (Campagne REBENT intertidale, Ifremer), associés avec les levés LIDAR ont permis de préciser les principes des limites des habitats intertidaux.

Le résultat est une cartographie des habitats des substrats meubles et rocheux selon la typologie EUNIS modifiée.

Au total, 2458 polygones ont été numérisés et validés.

* QUALITE DE LA CARTOGRAPHIE DES HABITATS :

Alloncle N., Populus J., Rollet C., Gall M.-O., 2006, Réseau de surveillance benthique (REBENT) - Region Bretagne. Cartographie des habitats benthiques de l'archipel des Glénan - Fusion des données disponibles sur l'ensemble du secteur. RST/IFREMER/DYNECO/AG/06-60/REBENT, 38 p + 1 annexe.

- Qualité de l'imagerie : 100%
- Qualité de la vérité terrain : 77%
- Qualité d'interprétation : 83%
- > Score final : 87%

Pour plus de détail sur ce résultat, voir le lien ci-dessous "Qualité de la cartographie des habitats" dans la rubrique "Liens avec les documents ou ressources contribuant à l'identification des données".

[Retour au début](#)

Informations de distribution:

Distributeur:

Organisme/personne responsable de la distribution de la ressource:

Nom de la personne: Administrateur du Serveur Sextant

Nom de l'organisation: Ifremer

Fonction du contact: Dépositaire mandaté pour les données numériques

Rôle du contact: distributeur

Informations sur le contact:

Téléphone:

Adresse:

Adresse postale: BP 70

Ville: Plouzané

Code postal: 29280

Pays: France

adresse e-mail: sextant@ifremer.fr

Format disponible:

***Nom du format:** Fichier de formes

Version du format: ESRI ArcGIS 8.3

Options de transfert:

***Taille du transfert:** 4,488

Source en ligne:

Emplacement (URL): <http://www.rebent.org>

Protocole de connexion: Internet

Fonction exécutée: information

Description: Données et cartes dynamiques

[Retour au début](#)

Lien(s) avec les documents ou ressources contribuant à l'identification des données:

- [Charte régissant les droits d'usage des produits REBENT](#)
- [Structure détaillée de la table attributaire - Secteur Glénan](#)
- [Classification EUNIS - European Environment Agency](#)
- [MESH \(Mapping European Seabed Habitats\) - Guide to marine habitat mapping](#)
- [Document MESH - Guide de cartographie des habitats marins \(version française\)](#)
- [Cartographie des habitats benthiques de l'archipel des Glénan - Fusion des données disponibles sur l'ensemble du secteur](#)
- [Qualité de la cartographie des habitats benthiques - Secteur Glénan](#)
- [Approche sectorielle subtidale : Identification et caractérisation des habitats benthiques du secteur Glénan](#)

[Retour au début](#)

Informations sur les métadonnées

Langue des métadonnées: Français

***Jeu de caractères des métadonnées:** # 11111

***Dernière mise à jour des métadonnées:** 24 septembre 2009

Contact pour les métadonnées:

Nom de la personne: Responsable des métadonnées Rebent

Nom de l'organisation: Ifremer

Fonction du contact: Gestionnaire des métadonnées

Rôle du contact: point de contact

Informations sur le contact:

Téléphone:

Adresse:

Adresse postale: BP 70

Ville: Plouzané

Code postal: 29280

Pays: France

adresse e-mail: contact@rebent.org

***Domaine d'applicabilité des données décrites par les métadonnées:** # 11109

***Nom du domaine d'applicabilité:** # 11110

***Nom de la norme de métadonnées utilisée:** ISO 19115 Informations géographiques - Métadonnées

***Version de la norme sur les métadonnées:** # 11108

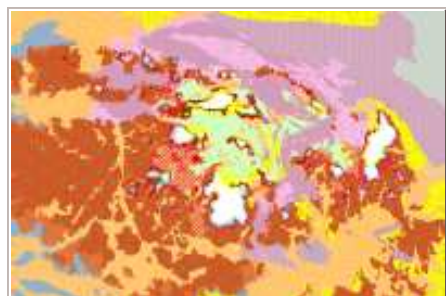
***Identifiant des métadonnées:** {8F6754F2-2FF2-48DD-9FA6-AB4362A4F942}

[Retour au début](#)

Fichiers attachés binaires:

Miniature:

Type de fichier joint: Photo



[Retour au début](#)